



# LAVORO Euroconference

**Edizione di venerdì 19 settembre 2025**

## **CONTRIBUTI E PREMI, NEWS DEL GIORNO**

[Calcolo dei premi assicurativi per l'anno 2025: aggiornati i limiti di retribuzione imponibile](#)  
di Redazione

## **CONTRIBUTI E PREMI, NEWS DEL GIORNO**

[Calcolo dei premi assicurativi per l'anno 2025: aggiornati i limiti di retribuzione imponibile](#)  
di Redazione

## **GESTIONE DEL RAPPORTO, NEWS DEL GIORNO**

[Uso dell'AI in materia di lavoro: approvazione definitiva del DdL](#)  
di Redazione

## **GESTIONE DEL RAPPORTO, NEWS DEL GIORNO**

[Uso dell'AI in materia di lavoro: approvazione definitiva del DdL](#)  
di Redazione

## **GESTIONE DEL RAPPORTO, NEWS DEL GIORNO**

[Decreto flussi 2025 settore turistico-alberghiero: completamento precompilazione e click day](#)  
di Redazione

## **GESTIONE DEL RAPPORTO, NEWS DEL GIORNO**

[Decreto flussi 2025 settore turistico-alberghiero: completamento precompilazione e click day](#)  
di Redazione

## **GESTIONE DEL RAPPORTO, NEWS DEL GIORNO**



**Patto di prova: necessario che contenga anche la specifica indicazione delle mansioni  
di Redazione**

## **GESTIONE DEL RAPPORTO, NEWS DEL GIORNO**

**Patto di prova: necessario che contenga anche la specifica indicazione delle mansioni  
di Redazione**

## ***Calcolo dei premi assicurativi per l'anno 2025: aggiornati i limiti di retribuzione imponibile***

di **Redazione**

L'INAIL, con [circolare n. 48 del 18 settembre 2025](#), ha comunicato gli aggiornamenti dei limiti di retribuzione imponibile per il calcolo dei premi assicurativi nel settore industria. Il decreto del Ministro del lavoro e delle politiche sociali del 24 aprile 2025, n. 56 ha rivalutato le prestazioni economiche erogate dall'Istituto nel settore industria con decorrenza dal 1° gennaio 2025 e ha stabilito gli importi del minimale e del massimale di rendita.

Di seguito si riportano i principali valori, ricordando che sono disponibili anche alla pagina [Numeri del lavoro](#).

### **Lavoratori con retribuzione convenzionale annuale pari al minimale di rendita**

Dal 1° gennaio 2025 la retribuzione convenzionale per detenuti e internati, allievi di corsi di istruzione professionale, lavoratori impegnati in lavori socialmente utili e di pubblica utilità, lavoratori impegnati in tirocini formativi e di orientamento, lavoratori sospesi dal lavoro utilizzati in progetti di formazione o riqualificazione professionale, giudici onorari di pace e vice procuratori onorari, è la seguente:

<b>Retribuzione convenzionale</b>	<b>Euro</b>
Giornaliera	68,09
Mensile	1.702,23

### **Familiari partecipanti all'impresa familiare**

Dal 1° gennaio 2025 la retribuzione convenzionale per i familiari partecipanti all'impresa familiare è la seguente:

<b>Retribuzione convenzionale</b>	<b>Euro</b>
Giornaliera	68,63
Mensile	1.709,07

### **Collaboratori**



Si segnala che per i lavoratori parasubordinati il minimale e il massimale mensili validi dal 1° gennaio 2025 sono:

<b>Limite mensile</b>	<b>Euro</b>
Minimo	1.702,23
Massimo	3.161,28

### **Lavoratori dell'area dirigenziale**

#### Dirigenti

I lavoratori dell'area dirigenziale sono quelli aventi la qualifica di dirigente e quelli che, pur in carenza di detta qualifica, sono inquadrati nell'area dirigenziale secondo quanto disciplinato dagli specifici contratti collettivi (lavoratori con mansioni o funzioni direttive).

<b>Retribuzione</b>	<b>Euro</b>
Giornaliera	126,45
Mensile	3.161,28

#### Dirigenti con contratto part-time

Per i lavoratori dell'area dirigenziale con contratto a tempo parziale, si deve calcolare l'importo orario del massimale di rendita, da moltiplicare per l'orario definito nel rapporto di lavoro a tempo parziale.

<b>Retribuzione</b>	<b>Euro</b>
Retribuzione convenzionale oraria	15,81

Corso per dipendenti

# Paghe e Contributi Avanzato

Scopri di più

## ***Calcolo dei premi assicurativi per l'anno 2025: aggiornati i limiti di retribuzione imponibile***

di **Redazione**

L'INAIL, con [circolare n. 48 del 18 settembre 2025](#), ha comunicato gli aggiornamenti dei limiti di retribuzione imponibile per il calcolo dei premi assicurativi nel settore industria. Il decreto del Ministro del lavoro e delle politiche sociali del 24 aprile 2025, n. 56 ha rivalutato le prestazioni economiche erogate dall'Istituto nel settore industria con decorrenza dal 1° gennaio 2025 e ha stabilito gli importi del minimale e del massimale di rendita.

Di seguito si riportano i principali valori, ricordando che sono disponibili anche alla pagina [Numeri del lavoro](#).

### **Lavoratori con retribuzione convenzionale annuale pari al minimale di rendita**

Dal 1° gennaio 2025 la retribuzione convenzionale per detenuti e internati, allievi di corsi di istruzione professionale, lavoratori impegnati in lavori socialmente utili e di pubblica utilità, lavoratori impegnati in tirocini formativi e di orientamento, lavoratori sospesi dal lavoro utilizzati in progetti di formazione o riqualificazione professionale, giudici onorari di pace e vice procuratori onorari, è la seguente:

<b>Retribuzione convenzionale</b>	<b>Euro</b>
Giornaliera	68,09
Mensile	1.702,23

### **Familiari partecipanti all'impresa familiare**

Dal 1° gennaio 2025 la retribuzione convenzionale per i familiari partecipanti all'impresa familiare è la seguente:

<b>Retribuzione convenzionale</b>	<b>Euro</b>
Giornaliera	68,63
Mensile	1.709,07

### **Collaboratori**



Si segnala che per i lavoratori parasubordinati il minimale e il massimale mensili validi dal 1° gennaio 2025 sono:

Limite mensile	Euro
Minimo	1.702,23
Massimo	3.161,28

### Lavoratori dell'area dirigenziale

#### Dirigenti

I lavoratori dell'area dirigenziale sono quelli aventi la qualifica di dirigente e quelli che, pur in carenza di detta qualifica, sono inquadrati nell'area dirigenziale secondo quanto disciplinato dagli specifici contratti collettivi (lavoratori con mansioni o funzioni direttive).

Retribuzione	Euro
Giornaliera	126,45
Mensile	3.161,28

#### Dirigenti con contratto part-time

Per i lavoratori dell'area dirigenziale con contratto a tempo parziale, si deve calcolare l'importo orario del massimale di rendita, da moltiplicare per l'orario definito nel rapporto di lavoro a tempo parziale.

Retribuzione	Euro
Retribuzione convenzionale oraria	15,81

Corso per dipendenti

# Paghe e Contributi Avanzato

Scopri di più

## ***Uso dell'AI in materia di lavoro: approvazione definitiva del DdL***

di **Redazione**

Il Senato, nella [seduta di mercoledì 17 settembre 2025](#), ha approvato definitivamente il Disegno di Legge recante disposizioni e deleghe al Governo in materia di intelligenza artificiale ([A.S. 1146-B](#)), collegato alla manovra di finanza pubblica.

Si riportano gli articoli 11-13, relativi all'ambito lavoro.

### **«Art. 11. (Disposizioni sull'uso dell'intelligenza artificiale in materia di lavoro)**

- 1. L'intelligenza artificiale è impiegata per migliorare le condizioni di lavoro, tutelare l'integrità psicofisica dei lavoratori, accrescere la qualità delle prestazioni lavorative e la produttività delle persone in conformità al diritto dell'Unione europea.*
- 2. L'utilizzo dell'intelligenza artificiale in ambito lavorativo deve essere sicuro, affidabile, trasparente e non può svolgersi in contrasto con la dignità umana né violare la riservatezza dei dati personali. Il datore di lavoro o il committente è tenuto a informare il lavoratore dell'utilizzo dell'intelligenza artificiale nei casi e con le modalità di cui all'articolo 1-bis del decreto legislativo 26maggio 1997, n. 152.*
- 3. L'intelligenza artificiale nell'organizzazione e nella gestione del rapporto di lavoro garantisce l'osservanza dei diritti inviolabili del lavoratore senza discriminazioni in funzione del sesso, dell'età, delle origini etniche, del credo religioso, dell'orientamento sessuale, delle opinioni politiche e delle condizioni personali, sociali ed economiche, in conformità al diritto dell'Unione europea.*

### **Art. 12. (Osservatorio sull'adozione di sistemi di intelligenza artificiale nel mondo del lavoro)**

- 1. Al fine di massimizzare i benefici e contenere i rischi derivanti dall'impiego di sistemi di intelligenza artificiale in ambito lavorativo, è istituito presso il Ministero del lavoro e delle politiche sociali l'Osservatorio sull'adozione di sistemi di intelligenza artificiale nel mondo del lavoro, con il compito di definire una strategia sull'utilizzo dell'intelligenza artificiale in ambito lavorativo, monitorare l'impatto sul mercato del lavoro e identificare i settori lavorativi maggiormente interessati dall'avvento dell'intelligenza artificiale. L'Osservatorio promuove la formazione dei lavoratori e dei datori di lavoro in materia di intelligenza artificiale.*



2. L'Osservatorio è presieduto dal Ministro del lavoro e delle politiche sociali o da un suo rappresentante. Con decreto del Ministro del lavoro e delle politiche sociali, da adottare entro novanta giorni dalla data di entrata in vigore della presente legge, sono stabiliti i componenti, le modalità di funzionamento, nonché gli ulteriori compiti e funzioni dell'Osservatorio medesimo. Ai componenti dell'Osservatorio non spettano compensi, gettoni di presenza, rimborsi di spese o altri emolumenti comunque denominati.

3. L'istituzione e il funzionamento dell'Osservatorio non comportano nuovi o maggiori oneri a carico della finanza pubblica e sono assicurati con le risorse umane, strumentali e finanziarie disponibili a legislazione vigente.

### **Art. 13. (Disposizioni in materia di professioni intellettuali)**

1. L'utilizzo di sistemi di intelligenza artificiale nelle professioni intellettuali è finalizzato al solo esercizio delle attività strumentali e di supporto all'attività professionale e con prevalenza del lavoro intellettuale oggetto della prestazione d'opera.

2. Per assicurare il rapporto fiduciario tra professionista e cliente, le informazioni relative ai sistemi di intelligenza artificiale utilizzati dal professionista sono comunicate al soggetto destinatario della prestazione intellettuale con linguaggio chiaro, semplice ed esaustivo».



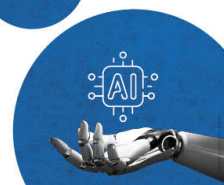
EuroconferenceinPratica

## **Contratti Collettivi AI Edition**

La soluzione AI per consultare  
i contratti nazionali e territoriali

[scopri di più >](#)

Novità





## ***Uso dell'AI in materia di lavoro: approvazione definitiva del DdL***

di **Redazione**

Il Senato, nella [seduta di mercoledì 17 settembre 2025](#), ha approvato definitivamente il Disegno di Legge recante disposizioni e deleghe al Governo in materia di intelligenza artificiale ([A.S. 1146-B](#)), collegato alla manovra di finanza pubblica.

Si riportano gli articoli 11-13, relativi all'ambito lavoro.

### **«Art. 11. (Disposizioni sull'uso dell'intelligenza artificiale in materia di lavoro)**

*1. L'intelligenza artificiale è impiegata per migliorare le condizioni di lavoro, tutelare l'integrità psicofisica dei lavoratori, accrescere la qualità delle prestazioni lavorative e la produttività delle persone in conformità al diritto dell'Unione europea.*

*2. L'utilizzo dell'intelligenza artificiale in ambito lavorativo deve essere sicuro, affidabile, trasparente e non può svolgersi in contrasto con la dignità umana né violare la riservatezza dei dati personali. Il datore di lavoro o il committente è tenuto a informare il lavoratore dell'utilizzo dell'intelligenza artificiale nei casi e con le modalità di cui all'articolo 1-bis del decreto legislativo 26maggio 1997, n. 152.*

*3. L'intelligenza artificiale nell'organizzazione e nella gestione del rapporto di lavoro garantisce l'osservanza dei diritti inviolabili del lavoratore senza discriminazioni in funzione del sesso, dell'età, delle origini etniche, del credo religioso, dell'orientamento sessuale, delle opinioni politiche e delle condizioni personali, sociali ed economiche, in conformità al diritto dell'Unione europea.*

### **Art. 12. (Osservatorio sull'adozione di sistemi di intelligenza artificiale nel mondo del lavoro)**

*1. Al fine di massimizzare i benefici e contenere i rischi derivanti dall'impiego di sistemi di intelligenza artificiale in ambito lavorativo, è istituito presso il Ministero del lavoro e delle politiche sociali l'Osservatorio sull'adozione di sistemi di intelligenza artificiale nel mondo del lavoro, con il compito di definire una strategia sull'utilizzo dell'intelligenza artificiale in ambito lavorativo, monitorare l'impatto sul mercato del lavoro e identificare i settori lavorativi maggiormente interessati dall'avvento dell'intelligenza artificiale. L'Osservatorio promuove la formazione dei lavoratori e dei datori di lavoro in materia di intelligenza artificiale.*



2. L'Osservatorio è presieduto dal Ministro del lavoro e delle politiche sociali o da un suo rappresentante. Con decreto del Ministro del lavoro e delle politiche sociali, da adottare entro novanta giorni dalla data di entrata in vigore della presente legge, sono stabiliti i componenti, le modalità di funzionamento, nonché gli ulteriori compiti e funzioni dell'Osservatorio medesimo. Ai componenti dell'Osservatorio non spettano compensi, gettoni di presenza, rimborsi di spese o altri emolumenti comunque denominati.

3. L'istituzione e il funzionamento dell'Osservatorio non comportano nuovi o maggiori oneri a carico della finanza pubblica e sono assicurati con le risorse umane, strumentali e finanziarie disponibili a legislazione vigente.

### **Art. 13. (Disposizioni in materia di professioni intellettuali)**

1. L'utilizzo di sistemi di intelligenza artificiale nelle professioni intellettuali è finalizzato al solo esercizio delle attività strumentali e di supporto all'attività professionale e con prevalenza del lavoro intellettuale oggetto della prestazione d'opera.

2. Per assicurare il rapporto fiduciario tra professionista e cliente, le informazioni relative ai sistemi di intelligenza artificiale utilizzati dal professionista sono comunicate al soggetto destinatario della prestazione intellettuale con linguaggio chiaro, semplice ed esaustivo».



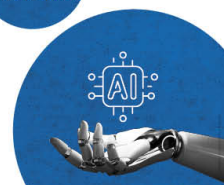
EuroconferenceinPratica

## **Contratti Collettivi AI Edition**

La soluzione AI per consultare  
i contratti nazionali e territoriali

[scopri di più >](#)

Novità



## ***Decreto flussi 2025 settore turistico-alberghiero: completamento precompilazione e click day***

di **Redazione**

Il Ministero dell'Interno, con [avviso sul proprio sito](#), relativamente al Decreto flussi 2025, ha comunicato che le domande del settore turistico – alberghiero, precompilate nel mese di luglio 2025, che alla data del 31 luglio risultavano ancora nello stato “DA COMPLETARE”, possono essere perfezionate nella settimana dal 15 al 21 settembre 2025 e portate nello stato “DA INVIARE”, per poterle inoltrare nella giornata di click day, che si terrà il 1° ottobre 2025.

L'avviso indica i passaggi procedurali da seguire:

- accedere al Portale Servizi (<https://portaleservizi.dlci.interno.it/Alisportello/ali/home.htm>) e selezionare il pulsante “Area riservata”;
- effettuare l'autenticazione tramite SPID o CIE;
- selezionare la sezione “**Precompilazione CSTAG DF25 TURISTICO/ALBERGHIERO (CLICK DAY 1° OTTOBRE)**”, raggiungibile dalla voce “Sportello Unico Immigrazione”;
- selezionare la domanda che si desidera modificare, portare a completamento o eliminare.

Dal 15 al 21 settembre 2025 non è possibile inserire nuove domande, ma soltanto accedere alle domande già inserite nel mese di luglio scorso e, tramite la funzionalità “Modifica”, portarle allo stato “Da inviare”. È, invece, possibile continuare a presentare i modelli di domanda A-BIS, B2020, C-STAG (agricolo-turistico), accedendo dalla sezione “Compila domande > Nulla Osta per motivi di lavoro”. Tali domande e le altre eventualmente già, in precedenza, compilate saranno ricercabili dalla sezione “Ricerca domande”.

I campi asincroni, che, eventualmente, non risultavano ancora compilati alla precedente chiusura della precompilazione di luglio 2025, risulteranno popolati.

Il 1° ottobre 2025, a partire dalle ore 9:00, sarà possibile inviare le domande C-STAG DF25 riferite al SETTORE TURISTICO/ALBERGHIERO, che sono state precompilate e si trovano nello stato di lavorazione “DA INVIARE”. Queste domande saranno soggette a graduatoria distinta, in base a quanto stabilito dall'art. 2, comma 6, lett. b), D.L. n. 145/2024.

Il Ministero segnala che per eventuali problemi tecnici o chiarimenti durante la fase di precompilazione, è possibile contattare l'Help Desk tramite il link “[Scrivi all'Help Desk](#)”



presente nella home page del Portale Servizi ALI o tramite la voce "[Help Desk](#)" in fondo a ogni pagina. Il servizio è attivo da lunedì a domenica, dalle 08:00 alle 20:00.



**NormAI in Pratica**

La soluzione integrata con l'**AI**  
per consultare la **normativa**  
[scopri di più >](#)

Novità



## ***Decreto flussi 2025 settore turistico-alberghiero: completamento precompilazione e click day***

di **Redazione**

Il Ministero dell'Interno, con [avviso sul proprio sito](#), relativamente al Decreto flussi 2025, ha comunicato che le domande del settore turistico – alberghiero, precompilate nel mese di luglio 2025, che alla data del 31 luglio risultavano ancora nello stato “DA COMPLETARE”, possono essere perfezionate nella settimana dal 15 al 21 settembre 2025 e portate nello stato “DA INVIARE”, per poterle inoltrare nella giornata di click day, che si terrà il 1° ottobre 2025.

L'avviso indica i passaggi procedurali da seguire:

- accedere al Portale Servizi (<https://portaleservizi.dlci.interno.it/AliSportello/ali/home.htm>) e selezionare il pulsante “Area riservata”;
- effettuare l'autenticazione tramite SPID o CIE;
- selezionare la sezione “**Precompilazione CSTAG DF25 TURISTICO/ALBERGHIERO (CLICK DAY 1° OTTOBRE)**”, raggiungibile dalla voce “Sportello Unico Immigrazione”;
- selezionare la domanda che si desidera modificare, portare a completamento o eliminare.

Dal 15 al 21 settembre 2025 non è possibile inserire nuove domande, ma soltanto accedere alle domande già inserite nel mese di luglio scorso e, tramite la funzionalità “Modifica”, portarle allo stato “Da inviare”. È, invece, possibile continuare a presentare i modelli di domanda A-BIS, B2020, C-STAG (agricolo-turistico), accedendo dalla sezione “Compila domande > Nulla Osta per motivi di lavoro”. Tali domande e le altre eventualmente già, in precedenza, compilate saranno ricercabili dalla sezione “Ricerca domande”.

I campi asincroni, che, eventualmente, non risultavano ancora compilati alla precedente chiusura della precompilazione di luglio 2025, risulteranno popolati.

Il 1° ottobre 2025, a partire dalle ore 9:00, sarà possibile inviare le domande C-STAG DF25 riferite al SETTORE TURISTICO/ALBERGHIERO, che sono state precompilate e si trovano nello stato di lavorazione “DA INVIARE”. Queste domande saranno soggette a graduatoria distinta, in base a quanto stabilito dall'art. 2, comma 6, lett. b), D.L. n. 145/2024.

Il Ministero segnala che per eventuali problemi tecnici o chiarimenti durante la fase di precompilazione, è possibile contattare l'Help Desk tramite il link “[Scrivi all'Help Desk](#)”



presente nella home page del Portale Servizi ALI o tramite la voce "[Help Desk](#)" in fondo a ogni pagina. Il servizio è attivo da lunedì a domenica, dalle 08:00 alle 20:00.



**NormAI in Pratica**

La soluzione integrata con l'**AI**  
per consultare la **normativa**  
[scopri di più >](#)

Novità



## ***Patto di prova: necessario che contenga anche la specifica indicazione delle mansioni***

di **Redazione**

La Cassazione Civile, Sezione Lavoro, 9 giugno 2025, n. 15326, ha stabilito che la causa del patto di prova è ravvisabile nella tutela dell'interesse di entrambe le parti contrattuali a sperimentare la reciproca convenienza al contratto di lavoro e, per evitare l'illegittimità del patto per incoerenza con la suddetta causa, è necessario che esso contenga anche la specifica indicazione delle mansioni in relazione alle quali l'esperimento deve svolgersi, atteso che la facoltà del datore di lavoro di esprimere la propria insindacabile valutazione sull'esito della prova presuppone che questa debba effettuarsi in ordine a mansioni esattamente identificate e indicate.

Special Event

## **Come scrivere una lettera di licenziamento**

Scopri di più

## ***Patto di prova: necessario che contenga anche la specifica indicazione delle mansioni***

di **Redazione**

La Cassazione Civile, Sezione Lavoro, 9 giugno 2025, n. 15326, ha stabilito che la causa del patto di prova è ravvisabile nella tutela dell'interesse di entrambe le parti contrattuali a sperimentare la reciproca convenienza al contratto di lavoro e, per evitare l'illegittimità del patto per incoerenza con la suddetta causa, è necessario che esso contenga anche la specifica indicazione delle mansioni in relazione alle quali l'esperimento deve svolgersi, atteso che la facoltà del datore di lavoro di esprimere la propria insindacabile valutazione sull'esito della prova presuppone che questa debba effettuarsi in ordine a mansioni esattamente identificate e indicate.

Special Event

## **Come scrivere una lettera di licenziamento**

Scopri di più